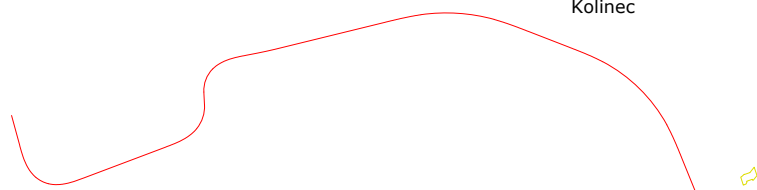


Orientační schéma:

Razítko oprávněné osoby:

Kolinec



Podpis:

Datum:

Revize:	Datum:	Popis:	Kontroloval:

Stavebník/Investor:	Správa železnic, státní organizace	
Adresa:	Dlážděná 1003/7, 110 00 Praha 1	
Zástupce investora:	Stavební správa západ	
Adresa:	Sokolovská 1995/278, 190 00 Praha 9	

Zhotovitel stavby:	SAGASTA s.r.o.			
Adresa:	Novodvorská 1010/14, 142 00, Praha 4 - Lhotka			
Kontakt:	T: +420 261 344 100 E: info@sagasta.cz			
Zhotovitel objektu:	SAGASTA s.r.o.			
Adresa:	Novodvorská 1010/14, 142 00, Praha 4 - Lhotka			
Kontakt:	T: +420 261 344 100 E: info@sagasta.cz			
Hlavní projektant (HIP):	Specialista:	Odpovědný projektant:	Zpracovatel:	
Ing. Emil Špaček	Ing. Emil Špaček	Ing. Emil Špaček	Ing. Petr Velek	

Název stavby/akce:	Zrušení přejezdu v km 29,277 trati Horažďovice - Klatovy a zřízení náhradní komunikace		Označení (S-kód): S5323530027
Název části:	Dokladová část		Označení zhotovitele: 120 004
Název objektu:			Označení části: H.1
Název přílohy:	Vyjádření od složek SZ a vyjádření projektanta k připomínkám		Číslo objektu/komplexu:
Název dílčí části přílohy:	-		Číslo přílohy: 1
Kraj:	Katastrální území:	TUDU:	Paré:
Plzeňský	Kolinec [668419]	0371	
Stupeň dokumentace:	Datum zpracování:	Formáty:	Měřítko:
DUR	12.02.2021	-	-

S-kód:	Stupeň dokumentace:	Část:	Objekt:	Podoblast:	Příloha:	Revize:
5 3 2 3 5 3 0 0 2 7	- - D U R	- H 1 X X X	- - - X X X X X X	- X X	- 1 - X X X	- 0 0 0

Seznam dokladů:

1. Připomínky SSZ
2. Připomínky O11 a O12 SŽ
3. Připomínky O14 SŽ
4. Připomínky O15 SŽ
5. Připomínky O24 SŽ
6. Připomínky O30 SŽ
7. Připomínky OŘ Plzeň
8. Reakce projektanta na připomínky složek SŽ

Váš dopis zn. 000/0000
Ze dne 0. 0. 0000
Naše zn. 27168/2020-SŽ-SSZ-UT2-Krg
Listů/příloh 3

Vyřizuje Ing. Gabriela Křelovcová
Telefon
Mobil +420 725 576 518
E-mail krelovcova@spravazeleznic.cz

Datum 13. listopadu 2020

SAGASTA s.r.o.
Ing. Emil Špaček
Novodvorská 1010/14
142 00 Praha 4

Připomínky k DUR „Zrušení přejezdu v km 29,277 trati Horažďovice – Klatovy a zřízení náhradní komunikace“

Ing. Lubomír Peterka:

B. Souhrnná technická zpráva

Str. - 7. – 1.2 : doplnit název obrázku – mapy a její popis

Str. 8. – průzkumy : proč není uveden biologický průzkum – zdůvodnit a nebo doplnit... biologický průzkum by měl být – jedná se o novostavbu

Str. 13. – 2.1.6 : v této fázi by z hlediska ŽP mělo být hotovo vyjádření podle §45i) a určitě EIA, když jde o novostavbu komunikace...doplnit (když stavbu umísťujeme, měli bychom mít z hlediska OŽP jasno)

Str. 17. – 2.11.5 : na základě čeho nejsou navrhována protipovodňová opatření a tudíž ani povodňový plán...prokázat u povodí, nebo vodoprávního úřadu, chybí i havarijní plán, nebo zmínka o jeho nutnosti v další fázi

Str. 19. – 6.1.1 : Odbor životního prostředí – doplnit o odbor kterého orgánu jde a doplnit č.j. a datum vydání a odkaz, kde dokument najdeme

Str. 19. – ZCHÚ : velkoplošná CHÚ nemají OP, prosíme v začátku věty změnit pořadí malo a velkoplošných území

Str. 19. – Natura : vše , co je psáno je pravda, ale musí to být doloženo vyjádřením OOP – doplnit a dát odkaz na dokladovou část

Str. 20. – 6.2.1 : výčet dřevin je fajn, ale chybí přehledná tabulka kácení a odkroviňování, mapové zákresy a povolení ke kácení (určitě to bude více jak 40m²). Doplnit období, kdy se může kácet – vegetační klid a kdy se může kácet s ohlášením – mimohnízdni období

Str. 20. – 6.1.5 : povídání o říčce Ostružné je hezké, ale z textu nevyplývá zde je stavba v záplavovém území vodoteče nebo ne...prosím doplnit a co z toho vyplývá

Str. 24. – 6.2.2.4 : mělo by být jasně napsáno, co se musí v DUR ověřovat a doporučit další vzorkování v navazujících etapách

Str. 24. : prosíme doplnit tabulku opadů s odhadnutým množstvím,... co ornice? – kde se s ní počítá – kolik jí bude a kam se bude deponovat? – doplnit

SO 101 TZ

Str. 7. – 8.4 : odstranění dřevin investorem na drážních pozemcích musí být písemně doloženo – dohoda s OŘ – jinak se musí odstraňovat na základě dendrologického průzkumu a příp. povolení ke kácení - doplnit...Investor nemůže kácet na cizích pozemcích bez povolení – v rámci DUR (DSP) je třeba získat povolení a kácet bude zhotovitel, popř. aktualizuje průzkum – upravit a doplnit... *Štěpka bude uložena v rámci stavby do 1 km* – věta není zřejmě dokončena - upravit

Str. 8. – 12 : odpady patří do péče o ŽP, ale je třeba rozepsat i další body – úkapy, prašnost apod.- doplnit v celé šíři

Str. 11. – 14. : pojem *vyvážení nečistot* – prosíme nahradit relevantním pojmem ... *charakterizovat materiál použitý ke stavbě jako nezávadný* – na základě čeho je to možné – buď doplnit a nebo poupravit

SO 201 TZ

Prosíme doplnit ŽP podle SO 101 a Souhrnné tech. zprávy

Ing. Gabriela Křelovcová:

Všeobecně

- SŽDC s.o. již není – opravit na Správu železnic, státní organizace
- chybí H. Doklady a I. Geodetická část - doplnit

B – Souhrnná technická zpráva

- 1.7 (str. 10) – Ochranné pásmo lesa – uvádíte, že dojde ke křížení stávajících sítí OŘ Brno – mi jsme ale na území OŘ Plzeň - prověřit a případně opravit
- 1.12.3 (str. 11) – prověřit umístění studny, na kterou je napojeno ZOD Kolinec, zda není v kolizi s navrženou komunikací
- 1.14 (str.12) – chybí příloha č.1 STZ – seznam dotčených pozemků - doplnit
- 2.1.4 (str.13) – prověřit a případně opravit, zda je číslování B.04 správné
- 2.1.11 (str. 14) – prověřit a případně opravit, zda je uveden správný CIN
- 2.2.1 (str.14) – prověřit a případně opravit, zda se tento popis týká naší stavby - ve stavbě nemáme žádný most
- 2.5.2 (str. 15) – prověřit a případně opravit, zda je odkaz na B.09 správné
- 2.7 (str.16) – SO 101 - Současný stav – chybí název okresu **KLATOVY** - doplnit
- 2.11.1 (str. 17) – prověřit a případně opravit obsah – v naší stavbě nenavrhujeme objekt pro technologii VN
- 2.11.3 (str. 17) – prověřit a případně opravit obsah – nestavíme v odbočce Rajhrad
- 6.1.1 (str. 19) – doplnit kým bylo vyjádření vydáno, č.j. a den vydání vyjádření

6.2.2. (str. 23) – prověřit a popřípadě opravit, zda se pododstavce vztahují k této stavbě a zda jsme ve správném území

- např. 6.2.2.4 (str. 24) – Výkopová zemina v souvislosti s realizací stavby vznikne zejména z úprav a obnovy železničního spodku, z výkopů kabelových tras apod. – nic takového ve stavbě neděláme – prověřit a případně opravit dle této stavby

- např. 6.2.2.5 (str. 24) - používat kompostárnu Růžodol asi není úplně nutné – prověřit a případně opravit místní kompostárnu

SO 101

- opravit chybný název stavby v TZ i u výkresů
- opravit - v záhlaví uveden Projekt, ale jedná se o DUR
- chybí Soupis prací - doplnit

TZ

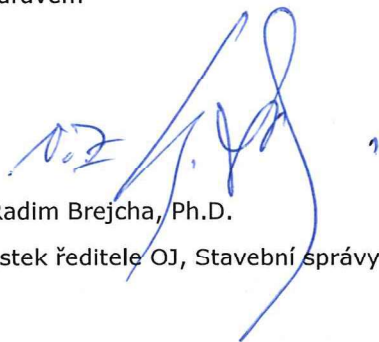
3 (str. 4) – prověřit a případně opravit čísla parcel, kterých se dotýkáme (některé jsou špatně a chybí 335/1 a 955)

7 (str. 5) - chybí název okresu **KLATOVY** - doplnit

8.4 (str.7) – Kácení stromů provede **ZHOTOVITEL** (ne investor) – nutno nacenit v soupisu prací

12 (str. 8) – Příprava území je zahrnuta ve stavebním objektu SO 800 – prověřit a případně opravit, zda v této stavbě máme SO 800

S pozdravem



Ing. Radim Brejcha, Ph.D.

Náměstek ředitele OJ, Stavební správy západ

 **Správa železnic**
státní organizace
Stavební správa západ
Sokolovská 1955/278, 190 00 Praha 9
IČO: 70994234 DIČ: CZ70994234
[68]

Váš dopis zn.

Ze dne

Naše zn. 80476/2020-SŽ-GR-O11

Listů/příloh 1/0

Vyřizuje Ing. Jaroslav Daněk

Telefon +420 972 524 575

Mobil +420 725 767 812

E-mail danek@spravazeleznic.cz

Datum 24. listopadu 2020

Správa železnic, státní organizace

Stavební správa západ

Sokolovská 278/1955

190 00 Praha 9

(pouze v elektronické podobě)

„Zrušení přejezdu v km 29,277 trati Horažďovice – Klatovy a zřízení náhradní komunikace“, souhrnné vyjádření k dokumentaci pro územní řízení

K předložené dokumentaci pro územní řízení (DUR) stavby „Zrušení přejezdu v km 29,277 trati Horažďovice – Klatovy a zřízení náhradní komunikace“ má úsek řízení provozu následující připomínky:

1. Odbor řízení provozu (O11)

(zpracovatel: Ing. J. Daněk, tel. 972 524 575)

- 1) Část B. Souhrnná technická zpráva, kapitola 4. Základní údaje o provozu, provozní a dopravní technologii
Je pouze uvedeno, že stavba se nedotýká změny dopravní a provozní technologie žel. tratě. Uvedený údaj je zcela nedostatečný, kapitolu požadujeme uvést do souladu se Směrnicí generálního ředitele č. 11/2006 (např.: jaká dráha, mezistaniční úsek a ŽST jsou stavbou dotčeny; jakým způsobem je přejezd v km 29,277 zabezpečen; odkud a kým je ovládáno přejezdové zab. zařízení ve stávajícím stavu apod.).
- 2) V dokumentaci zcela chybí údaje o tom, jaké úpravy zabezpečovacího zařízení vyplývají ze zrušení přejezdu P909 v km 29,277. V technické zprávě SO 201, kapitola 3. Stávající stav je pouze uvedeno, že přejezd je zabezpečen mechanickým přejezdovým zabezpečovacím zařízením PZM1 obsluhovaným ze St1 v ŽST Kolinec, další údaje chybí. Ze Základní dopravní dokumentace (ZDD) vyplývá, že v ŽST Kolinec na St1 je kontrolní stanoviště závislé pomocí EZ PZM 29,277 na staničním zabezpečovacím zařízení (SZZ). Údaje týkající se úpravy zabezpečovacího zařízení požadujeme doplnit (včetně situačního schématu zabezpečovacího zařízení s vyznačenými změnami).

2. Odbor plánování a koordinace výluk (O12)

(zpracovatel: Ing. P. Kuník, tel. 972 244 487)

Bez připomínek.

Ing. Miroslav Jasenčák
náměstek generálního ředitele pro řízení provozu



Váš dopis zn. předáno z IS C.E.Sta
Ze dne 10. 11. 2020
Naše zn. 77539/2020-SŽ-GR-O14
Listů/příloh 1/0

Vyřizuje Bc. Knotek
Telefon +420 972 244 369
Mobil +420 601 102 263
E-mail knotek@spravazeleznic.cz

Datum 2. prosince 2020

Správa železnic, státní organizace
Stavební správa západ

Elektronicky prostřednictvím

IS C.E.Sta

„Zrušení přejezdu v km 29,277 trati Horažďovice – Klatovy“ vyjádření k dokumentaci DUR

Zasíláme souhrnné vyjádření odboru zabezpečovací a telekomunikační techniky k dokumentaci
DUR výše uvedené stavby:

Zabezpečovací zařízení

Bez připomínek.

Sdělovací zařízení (Ing. Kapička, tel. 972 244 495)

Souhrnná technická zpráva

- Kapitola „OCHRANNÉ PÁSMO LESA“ tento text nepatří do tohoto odstavce: „V rámci stavby dojde ke křížení stávajících sítí OŘ SPS Brno (kanalizace, vodovod). V místě tohoto křížení budou práce provedeny ručně s důrazem na ochranu stávajících sítí. Křížení bude provedeno za účasti zástupce OŘ Brno.“

Jinak bez připomínek.

- Podepsáno elektronicky -

Ing. Martin Krupička

ředitel odboru zabezpečovací a telekomunikační techniky

Ověřovací doložka změny datového formátu dokumentu podle § 69a zákona č. 499/2004 Sb.

Doložka číslo: 1244062

Původní datový formát: application/pdf

UUID původní komponenty: 80e0e70f-50bf-425d-947f-883caa0eba11

Jméno a příjmení osoby, která změnu formátu dokumentu provedla:

System ERMS (zpracovatel dokumentu Jaromír KNOTEK)

Subjekt, který změnu formátu provedl: Správa železnic, státní organizace

Datum vyhotovení ověřovací doložky: 02.12.2020 14:27:00



048f5b40-2b25-491c-b3fd-d522bf028d8f

Váš dopis zn.

Ze dne

Naše zn. 77657/2020-SŽ-GŘ-O15

Listů/příloh 1/0

Vyřizuje

Ing. Petr Pokorný

Telefon

+420 972 244 141

Mobil

+420 725 797 058

E-mail

pokornyp@spravazeleznic.cz

Datum

7. prosince 2020

Správa železnic, s.o.

Stavební správa západ

Ing. Gabriela Křelovcová

**Stanovisko k dokumentaci z hlediska ochrany jednotlivých složek životního prostředí
„Zrušení přejezdu v km 29,277 trati Horažďovice – Klatovy a zřízení náhradní
komunikace“**

Z předložené dokumentace se naše pozornost soustředila na části týkající se Vlivu stavby na životní prostředí. K výše uvedené dokumentaci konstatujeme, že problematice ochrany životního prostředí (ŽP) byla zpracovatelem věnována přiměřená pozornost. K předkládané dokumentaci pro společné povolení stavby dráhy (DUSP) nemáme žádné připomínky.

Ing. Rudolf Zelinka

vedoucí oddělení životního prostředí

odbor provozuschopnosti O15

digitálně podepsáno

Ověřovací doložka změny datového formátu dokumentu podle § 69a zákona č. 499/2004 Sb.

Doložka číslo: 1253282

Původní datový formát: application/pdf

UUID původní komponenty: 59bc7f4c-fee4-46d2-9306-2dfd2b182a8d

Jméno a příjmení osoby, která změnu formátu dokumentu provedla:

System ERMS (zpracovatel dokumentu Petr POKORNÝ)

Subjekt, který změnu formátu provedl: Správa železnic, státní organizace

Datum vyhotovení ověřovací doložky: 07.12.2020 16:37:00



6c8d1249-a5fe-42c9-845d-800590debd54

Váš dopis zn. e-mail z IS C.E.Sta
Ze dne 10. 11. 2020
Naše zn. 85050/2020-SŽ-GR-O24
Listů/příloh 1/0

Vyřizuje Ing. Ondřej Plocek
Telefon +420 972 322 491
Mobil +420 727 827 268
E-mail plocek@szdc.cz

Datum 8. prosince 2020

Správa železnic, státní organizace

elektronicky prostřednictvím

IS C.E.Sta

Zrušení přejezdu v km 29,277 trati Horažďovice – Klatovy a zřízení náhradní komunikace

Odbor elektrotechniky a energetiky k zaslané dokumentaci pro územní rozhodnutí výše uvedené stavby nemá připomínek.

Ing. Jaromír Hrubý

ředitel odboru elektrotechniky a energetiky

„podepsáno elektronicky“

Ověřovací doložka změny datového formátu dokumentu podle § 69a zákona č. 499/2004 Sb.

Doložka číslo: 1254198

Původní datový formát: application/msword

UUID původní komponenty: d8404b9c-0ace-4fde-8b4d-44b559a0cc18

Jméno a příjmení osoby, která změnu formátu dokumentu provedla:

System ERMS (zpracovatel dokumentu Ondřej PLOCEK)

Subjekt, který změnu formátu provedl: Správa železnic, státní organizace

Datum vyhotovení ověřovací doložky: 08.12.2020 09:14:01



f39db908-6213-4a21-b40c-542e040cca7b

Váš dopis zn, CESTa – Ing. Křelovcová
Ze dne 10. 11. 2020
Naše zn, 77455/2020-SŽ-GŘ-O30
Listů/příloh 1/0

Vyřizuje Karel Knížek
Pavel Kříž
Mgr. Filip Knobloch
Mobil +420 724 931 668
+420 702 168 383
+420 607 155 029
E-mail knizek@spravazeleznic.cz
krizpa@spravazeleznic.cz
knoblochf@spravazeleznic.cz

Datum 18. listopadu 2020

Správa železnic, státní organizace
Stavební správa západ
Ing. Gabriela Křelovcová
Sokolovská 1955/278
190 00 Praha 9
(formou C.E.Sta)

Vyjádření k dokumentaci ve stupni DUR „Zrušení přejezdu v km 29,277 trati Horažďovice – Klatovy a zřízení náhradní komunikace“

Odbor bezpečnosti a krizového řízení Správy železnic prošel předloženou dokumentaci stavby a má připomínku:

Do vhodné části dokumentace (např. část B Souhrnná technická zpráva) požadujeme zapracovat požadavek na nutnost **vyrozmění HZS Správy železnic – JPO Plzeň** ve věci:

- zahájení stavby zrušení přejezdu
- ukončení stavby zřízení náhradní komunikace

Dále požadujeme do dokumentace část B Souhrnná technická zpráva doplnit číslo přejezdu (**Pxxx**) z důvodu jednoznačné identifikace přejezdu (např. nemožnost jednoznačné identifikace přejezdu v mapovém portálu GIS HZS PK).

Ing. Mgr. Vladimír Abraham, MBA v.r.
ředitel odboru bezpečnosti a krizového řízení

za správnost: Knížek

Ověřovací doložka změny datového formátu dokumentu podle § 69a zákona č. 499/2004 Sb.

Doložka číslo: 1217147

Původní datový formát: application/pdf

UUID původní komponenty: a9df54b2-6b42-458f-a21f-9a67b837b7ad

Jméno a příjmení osoby, která změnu formátu dokumentu provedla:

System ERMS (zpracovatel dokumentu Karel KNÍŽEK)

Subjekt, který změnu formátu provedl: Správa železnic, státní organizace

Datum vyhotovení ověřovací doložky: 18.11.2020 09:35:00



69825435-2fcc-47df-a424-878ebe39afa5

Váš dopis zn. e-mail
Ze dne 10.11.2020
Naše zn. 27008/2020-SŽ-OR PLZ-OPS
Listů/příloh 2/30

Vyřizuje Miroslav Úlovec
Telefon +420 972 524 404
Mobil +420 602 556 987
E-mail Ulovec@spravazeleznic.cz

Datum 27. listopad 2020

Správa železnic, státní organizace
Stavební správa západ - oblast Plzeň
Sokolovská 278/1955
190 00 PRAHA 9
Na vědomí: Ing. Gabriela Křelovcová

SAGASTA s.r.o.
Novodvorská 1010/14
142 00 Praha
Ing. Emil Špaček

Nesouhlasné souhrnné stanovisko Oblastního ředitelství Plzeň k dokumentaci k územnímu řízení a stavebnímu povolení stavby: „Zrušení přejezdu v km 29,277 trati Horažďovice - Klatovy a zřízení náhradní komunikace“

Oblastní ředitelství Plzeň posoudilo shora uvedenou dokumentaci k územnímu řízení a stavebnímu povolení zpracované firmou:

SAGASTA s.r.o., Novodvorská 1010/14, 142 00 Praha, HIP – Emil Špaček

K předložené dokumentaci k územnímu řízení a stavebnímu povolení předkládá Oblastní ředitelství Plzeň připomínky jednotlivých odborných správ a odborů.

Připomínky SEE Plzeň

Souhlasím

Podepsala Eliášová Radka dne 16.11.2020

Připomínky SMT Plzeň

Souhlasím

Podepsala Frémundová Dana dne 25.11.2020

Připomínky SSZT Plzeň

Nesouhlasím

Nutno splnit podmínky:

SO 201 – 1.0.0.1. Technická zpráva

4. Návrh řešení

1. Budou provedeny úpravy elektrického zapojení staničního zabezpečovacího zařízení po zrušení elektromagnetického zámku a indikace v kolejové desce včetně zpracování realizačního projektu k provedení těchto úprav.
2. Bude provedena změna a schválení Situačního schémata a Závěrové tabulky žst. Kolinec.

SO 201 – 4.00.2 – Soupis prací

3. **Dokumentace neřeší beze zbytku demontáže.** Položky pro rušení zabezpečovacího zařízení obsahují pouze demontáž 2 ks mechanických závor.

Požadujeme doplnit zejména tyto položky: – Součástí odstranění přejezdového zabezpečovacího zařízení je demontáž 2 kusů mechanických závor včetně drátovodné trasy (drátovod, drátovodné sloupky včetně základu, odbočné body, žlaby.) od pohonu na stavědle ve výpravní budově k přejezdu. Dále bude demontován vlastní pohon přejezdového zabezpečovacího zařízení a elektromagnetický zámek umístěný u pohonu na stavědle.

Souhrnná technická zpráva

4. v čl. 1.7. Ochranné pásmo dráhy je chybně uvedeno OŘ Brno
5. V čl. 1.13.3 Opravit ve větě "Souběžně se stavbou NEBUDE ..." - na NEBUDOU
6. V čl. 6.2.1 2x Nahradit „SŽDC“ textem „Správa železnic, státní organizace“

Podepsal Mareš Ondřej Bc. dne 16.11.2020

Připomínky ST Plzeň

Nutno splnit podmínky:

7. Požadujeme doplnit majetkoprávní část s uvedením předpokládaného postupu nakládání s nově vzniklým majetkem. Jedná se zvláště o přejímku nové komunikace, podmínky pro údržbu a převzetí komunikace obcí.
8. Rovněž požadujeme doplnit způsob vypořádání stavby na cizích pozemcích.
9. V rámci SO 101 nutno opravit v TZ čl. 8.3.1. řešení šířky vozovky ve shodě s příčným profilem.
10. Od konce oblouku v km 0,658 do KÚ se jeví návrh komunikace v rozporu s TZ kdy návrhem ukončení v napojení na lesní cestu nedojde k navázání na komunikaci obsluhující stavbu na pozemku p.p.č. 145. Požadujeme doplnit komentář a způsob zajištění obsluhy uvedeného pozemku.

V rámci SO 201 - zrušení přejezdu

11. Situace uvedeného SO neodpovídá TZ, citované obnovení příkopu není ze situace patrné. Požadujeme doplnit reprofilaci příkopu v navazujících úsecích v min délce 15 m.
12. Pokud nebude doplněn podélný profil příkopu nutno uvést předpokládané parametry do situace (sklon a hloubku).
13. Příčný řez příliš neodpovídá situaci na místě - požadujeme prověřit.
14. Ve výkazu výměr chybí ke zrušeným a vyzískaným položkám přepravy uvedeného
15. V rámci SO nutno doplnit demontáže všech drátovodů a zařízení původního přejezdu včetně zajištění likvidace.

Podepsal Schejbal Pavel, Ing. dne 24.11.2020

Připomínky ÚŘP – Odbor technologie

Nutno splnit podmínky.

16. V rámci SO 201 je potřeba popsat i změny na ZZ vyvolané v důsledku zrušení přejezdu k km 29,277.
17. OŘ Plzeň požaduje s dostatečným časovým předstihem dodat veškeré potřebné podklady pro změnu ZDD a TTP.

Podepsal Sekyra Jan Ing. dne 25.11.2020

Připomínky ÚŘP – PO Plzeň

Nutno splnit podmínky.

18. SO 201 pojednává pouze o fyzickém zrušení uvedeného přejezdu. Je nutné doplnit navazující úpravu SZZ. Dojde ke zrušení závislosti PZM v km 29,277 na SZZ prostřednictvím EZ PZM 29,277 umístěném na St 1. Z toho vyplývá změna Závěrové tabulky a Situačního schématu, které budou podkladem pro aktualizaci ZDD.

Podepsal Fremund Karel, Ing. dne 25.11.2020

Připomínky SŽ – CTD – Dokumentace a evidence

Nesouhlasím

Nutno splnit podmínky.

19. **PD navrhuje významné terénní úpravy, přičemž nejsou vůbec zohledněny stávající inženýrské sítě. Stávající sítě nejsou zakresleny v žádném výkresu ani řezu.**
20. **Pouhé konstatování "Před zahájením stavebních prací je nutné oslovit, přizvat správce inženýrských sítí k jejich vytyčení, aby nedošlo k jejich narušení a zásahu. Při pracích v ochranných pásmech inženýrských sítí je nutno dodržovat příslušné předpisy." je nedostatečné. Žádáme o dopracování a popis technického řešení.**

+ 2x příloha

Podepsal Čáp František dne 25.11.2020

Připomínky ÚT – Plzeň – oddělení investiční

Souhlasím za předpokladu vypořádání připomínek ostatních vyjadřovatelů.

Podepsal Úlovec Miroslav dne 30.11.2020

Vzhledem k zásadním nedostatkům v předložené dokumentaci požadujeme dodat opravenou a doplněnou dokumentaci k opětovnému vyjádření.

Požadujeme tyto připomínky projednat a zapracovat v / tomto / ~~dalším~~ / stupni dokumentace.

O zapracování připomínek chceme být informováni.

Případně požadujeme jejich zapracování do posuzovacího protokolu investora stavby nebo jejich zajištění během realizace stavby zapracováním do smlouvy o dílo.

Upozorňujeme, že Oblastní ředitelství Plzeň není auditorem této dokumentace a toto souhrnné stanovisko nenahrazuje odpovědnost schvalovatele za schválení projektové dokumentace a za podmínky uvedené ve schvalovacím a posuzovacím protokolu investora stavby. Odpovědnost za předložené dílo zůstává na zhotoviteli předložené dokumentace.

Souhrnné stanovisko Oblastního ředitelství Plzeň se týká stavby (nebo její části) pouze v rozsahu dle předložené dokumentace a všechny případné změny musí být opětovně projednány.

Souhrnné stanovisko Oblastního ředitelství Plzeň nenahrazuje rozhodnutí, stanoviska, vyjádření, souhlas, případně jiná opatření dotčených orgánů vyžadovaná zvláštními předpisy nebo jinými nařízeními provozovatele dráhy a investora.

Oblastní ředitelství Plzeň požaduje dodat - nejpozději při předání staveniště zhotoviteli - jedno vyhotovení schválené projektové dokumentace v tištěném provedení.

Tento požadavek vyplývá z povinností správce železniční dopravní cesty, na kterou byla stavba projektována a bude realizována.

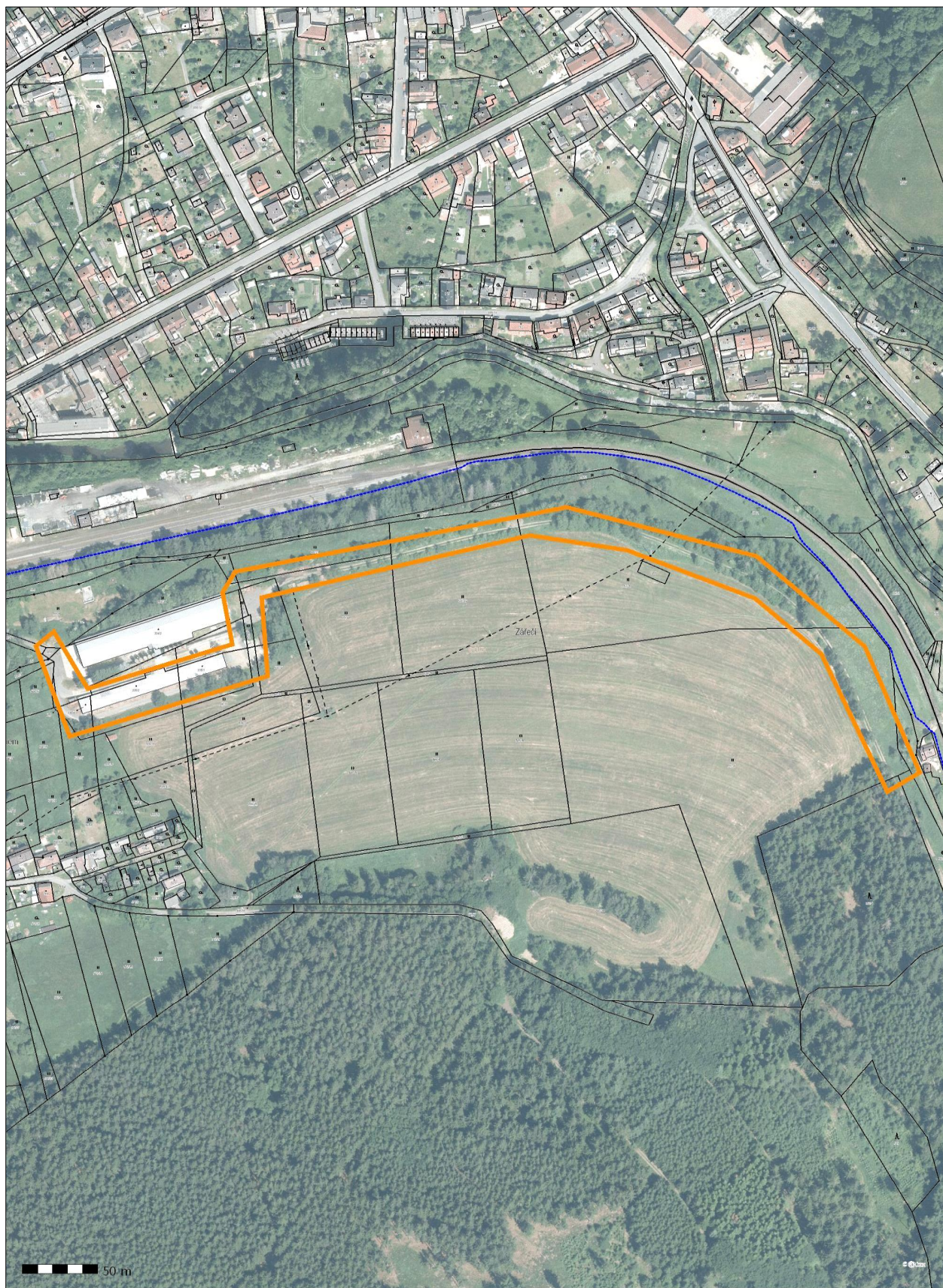
Ing. Radek Makovec
ředitel Oblastního ředitelství Plzeň

Přílohy

Příloha 1 – Situacni_vykres_-_1202018634

Příloha 2 – Vyjadreni_-_1202018634

Příloha 3 – Zadost_o_pripominky_k_DUR



Sagasta s.r.o.
radomil Lamer
Novodvorská 1010/14
142 00 Praha

Číslo jednací 1202018634

Datum 19.10.2020

Vyřizuje Martin Švec

telefon +420 606 763 587

e-mail Martin.Svec@cdt.cz

Věc: Souhrnné stanovisko k existenci komunikačního vedení a zařízení ve správě ČD - Telematika a.s. k předprojektové přípravě, studii.

Název stavby: Zrušení přejezdu Horažďovice - Klatovy u Kolince

Při realizaci výše uvedené stavby **NEDOJDE** ke styku se sítí elektronických komunikací, která je chráněna ochranným pásmem dle §102 zák. č. 127/2005 Sb., o elektronických komunikacích.

Toto vyjádření platí pouze pro dokumentaci ověřenou společností ČD - Telematika a.s. a pro rozsah prací na ní vyznačených.

Vyjádření je platné pouze pro zájmové území vyznačené žadatelem včetně důvodu stanoveného žadatelem.

Vyjádření pozbývá platnosti dne 19.10.2022

ČD - Telematika a.s.
Pernerova 2819/2a
130 00 Praha 3



Váš dopis zn. 000/0000
Ze dne 0. 0. 0000
Naše zn. 26633/2020-SŽ-SSZ-UT2-Krg
Listů/příloh 1/0

Vyřizuje Ing. Gabriela Křelovcová
Telefon +420 972 524 013
Mobil +420 725 576 518
E-mail Krelovcova@szdc.cz

Dle rozdělovníku

Datum 10. listopadu 2020

Žádost o vyjádření k Dokumentaci pro územní rozhodnutí a hodnocení ekonomické efektivity stavby „Zrušení přejezdu v km 29,277 trati Horažďovice – Klatovy a zřízení náhradní komunikace“

Správa železnic, státní organizace, Stavební správa západ zajišťuje projektovou přípravu stavby „Zrušení přejezdu v km 29,277 trati Horažďovice – Klatovy a zřízení náhradní komunikace“
Označení - S631900006

(zhotovitel Dokumentace pro územní rozhodnutí a hodnocení ekonomické efektivity: SAGASTA s.r.o., Novodvorská 1010/14, 142 00 Praha 4, IČO: 04598555, DIČ: CZ04598555).

Stavba se nachází na železniční trati Horažďovice předm. – Klatovy (dle Prohlášení o dráze se jedná o železniční trať 222 00 Horažďovice předměstí - Klatovy).

Železniční trať č. 185 Horažďovice předm. - Klatovy je jednokolejná neelektrifikovaná regionální trať. V úseku Horažďovice předm. - Klatovy je nejvyšší traťová rychlost 65 km/h.

Hlavním cílem stavby „Zrušení přejezdu v km 29,277 trati Horažďovice – Klatovy a zřízení náhradní komunikace“ je zrušení úrovňového přejezdu za účelem zvýšení bezpečnosti silniční a železniční dopravy v křížení trati Horažďovice – Klatovy s účelovou komunikací.

V příloze Vám zasíláme k vyjádření projektovou dokumentaci v digitální podobě a žádáme Vás o zpracování připomínek k navrženému řešení. Vaše stanovisko očekáváme nejpozději do 21 dnů od doručení.

Za vyřízení předem děkujeme.

Ing. Radim Brejcha, Ph.D.

Náměstek ředitele OJ, Stavební správy západ



Správa železnic
státní organizace
Stavební správa západ
Sokolovská 1955/278, 190 00 Praha 9
IČO: 70994234 DIČ: CZ70994234
[6]

Zrušení přejezdu v km 29,277 trati Horažďovice – Klatovy
a zřízení náhradní komunikace

Reakce na připomínky složek Správy železnic s.o.

1. kolo

Stanovisko k dokumentaci z hlediska Stavební správy západ (SSZ)

Ing. Lubomír Peterka:

B. Souhrnná technická zpráva

Str.- 7. – 1.2 : doplnit název obrázku – mapy a její popis

Odpověď: bylo opraveno

Str. 8. – průzkumy : proč není uveden biologický průzkum – zdůvodnit a nebo doplnit... biologický průzkum by měl být – jedná se o novostavbu

Odpověď: biologický průzkum nebyl požadován příslušným odborem životního prostředí

Str. 13. – 2.1.6 : v této fázi by z hlediska ŽP mělo být hotovo vyjádření podle §45i) a určitě EIA, když jde o novostavbu komunikace...doplnit (když stavbu umísťujeme, měli bychom mít z hlediska OŽP jasno)

Odpověď: bylo doplněno, stavba nepodléhá zjišťovacímu řízení

Str. 17. – 2.11.5 : na základě čeho nejsou navrhována protipovodňová opatření a tudíž ani povodňový plán...prokázat u povodí, nebo vodoprávního úřadu, chybí i havarijní plán, nebo zmínka o jeho nutnosti v další fázi

Odpověď: stavba není navrhována v záplavovém území

Str. 19. – 6.1.1 : Odbor životního prostředí – doplnit o odbor kterého orgánu jde a doplnit č.j. a datum vydání a odkaz, kde dokument najdeme

Odpověď: bylo doplněno

Str. 19. – ZCHÚ : velkoplošná CHÚ nemají OP, prosíme v začátku věty změnit pořadí malo a velkoplošných území

Odpověď: bylo opraveno

Str. 19. – Natura : vše , co je psáno je pravda, ale musí to být doloženo vyjádřením OOP – doplnit a dát odkaz na dokladovou část

Odpověď: bylo doplněno, stavba nepodléhá zjišťovacímu řízení

Str. 20. - 6.2.1 : výčet dřevin je fajn, ale chybí přehledná tabulka kácení a odkroviňování, mapové zákresy a povolení ke kácení (určitě to bude více jak 40m²). Doplnit období, kdy se může kácet – vegetační klid a kdy se může kácet s ohlášením – mimohnízdni období

Odpověď: bude doplněn dendrologický průzkum

Str. 20. – 6.1.5 : povídání o říčce Ostružné je hezké, ale z textu nevyplývá zde je stavba v záplavovém území vodoteče nebo ne...prosím doplnit a co z toho vyplývá

Odpověď: bylo doplněno

Str. 24. – 6.2.2.4 : mělo by být jasně napsáno, co se musí v DUR ověřovat a doporučit další vzorkování v navazujících etapách

Odpověď: vzorkování bude provedeno v dalším stupni PD

Str. 24. : prosíme doplnit tabulku opadů s odhadnutým množstvím,... co ornice? – kde se s ní počítá – kolik jí bude a kam se bude deponovat? – doplnit

Odpověď: bylo doplněno

SO 101 TZ

Str. 7. – 8.4 : odstranění dřevin investorem na drážních pozemcích musí být písemně doloženo – dohoda s OŘ – jinak se musí odstraňovat na základě dendrologického průzkumu a příp. povolení ke kácení - doplnit...Investor nemůže kácet na cizích pozemcích bez povolení – v rámci DUR (DSP) je třeba získat povolení a kácet bude zhotovitel, popř. aktualizuje průzkum – upravit a doplnit... Štěpka bude uložena v rámci stavby do 1 km – věta není zřejmě dokončena - upravit

Str. 8. – 12 : odpady patří do péče o ŽP, ale je třeba rozepsat i další body – úkapy, prašnost apod.- doplnit v celé šíři

Str. 11. – 14. : pojem *vyvážení nečistot* – prosíme nahradit relevantním pojmem ... *charakterizovat materiál použitý ke stavbě jako nezávadný* – na základě čeho je to možné – buď doplnit a nebo poupravit

Odpověď: bylo opraveno

SO 201 TZ

Prosíme doplnit ŽP podle SO 101 a Souhrnné tech. zprávy

Ing. Gabriela Křelovcová:

Všeobecně

- SŽDC s.o. již není – opravit na Správu železnic, státní organizace

Odpověď: bylo opraveno

- chybí H. Doklady a I. Geodetická část – doplnit

Odpověď: bylo doplněno

B – Souhrnná technická zpráva

1.7 (str. 10) – Ochranné pásmo lesa – uvádíte, že dojde ke křížení stávajících sítí OŘ Brno – mi jsme ale na území OŘ Plzeň - prověřit a případně opravit

Odpověď: bylo opraveno

1.12.3 (str. 11) – prověřit umístění studny, na kterou je napojeno ZOD Kolinec, zda není v kolizi s navrženou komunikací

Odpověď: dle ZD ke kolizi nedochází, do SO 101 umístěny případné finanční prostředky na vybudování náhradních zdrojů

1.14 (str.12) – chybí příloha č.1 STZ – seznam dotčených pozemků - doplnit

Odpověď: bylo doplněno

2.1.4 (str.13) – prověřit a případně opravit, zda je číslování B.04 správné

Odpověď: bylo opraveno

2.1.11 (str. 14) – prověřit a případně opravit, zda je uveden správný CIN

Odpověď: bylo opraveno

2.2.1 (str.14) – prověřit a případně opravit, zda se tento popis týká naší stavby - ve stavbě nemáme žádný most

Odpověď: bylo opraveno

2.5.2 (str. 15) – prověřit a případně opravit, zda je odkaz na B.09 správné

Odpověď: bylo opraveno

2.7 (str.16) – SO 101 - Současný stav – chybí název okresu **KLATOVY** – doplnit

Odpověď: bylo opraveno

2.11.1 (str. 17) – prověřit a případně opravit obsah – v naší stavbě nenavrhujeme objekt pro technologii VN

Odpověď: bylo opraveno

2.11.3 (str. 17) – prověřit a případně opravit obsah – nestavíme v odbočce Rajhrad

Odpověď: bylo opraveno

6.1.1 (str. 19) – doplnit kým bylo vyjádření vydáno, č.j. a den vydání vyjádření

Odpověď: bylo doplněno

6.2.2. (str. 23) – prověřit a popřípadě opravit, zda se pododstavce vztahují k této stavbě a zda jsme ve správném území

- např. 6.2.2.4 (str. 24) – Výkopová zemina v souvislosti s realizací stavby vznikne zejména z úprav a obnovy železničního spodku, z výkopů kabelových tras apod. – nic takového ve stavbě neděláme – prověřit a případně opravit dle této stavby

Odpověď: bylo opraveno

- např. 6.2.2.5 (str. 24) - používat kompostárnu Růžodol asi není úplně nutné – prověřit a případně opravit místní kompostárnu

Odpověď: bylo opraveno

SO 101

- opravit chybný název stavby v TZ i u výkresů

- opravit - v záhlaví uveden Projekt, ale jedná se o DUR

- chybí Soupis prací - doplnit

TZ

3 (str. 4) – prověřit a případně opravit čísla parcel, kterých se dotýkáme (některé jsou špatně a chybí 335/1 a 955)

7 (str. 5) - chybí název okresu **KLATOVY** - doplnit

8.4 (str.7) – Kácení stromů provede **ZHOTOVITEL** (ne investor) – nutno nacenit v soupisu prací

12 (str. 8) – Příprava území je zahrnuta ve stavebním objektu SO 800 – prověřit a případně opravit, zda v této stavbě máme SO 800

Odpověď: bylo opraveno

Souhrnné vyjádření připomínek za úsek řízení provozu SŽDC s. o. (O11, O12)

24.11.2020 zn. 80476/2020-SŽ-GR-O11

K předložené dokumentaci pro územní řízení (DUR) stavby „Zrušení přejezdu v km 29,277 trati Horažďovice – Klatovy a zřízení náhradní komunikace“ má úsek řízení provozu následující připomínky:

1. Odbor řízení provozu (O11)

(zpracovatel: Ing. J. Daněk, tel. 972 524 575)

- 1) Část B. Souhrnná technická zpráva, kapitola 4. Základní údaje o provozu, provozní a dopravní technologii

Je pouze uvedeno, že stavba se nedotýká změny dopravní a provozní technologie železnice. Uvedený údaj je zcela nedostatečný, kapitolu požadujeme uvést do souladu se Směrnicí generálního ředitele č. 11/2006 (např.: jaká dráha, mezistaniční úsek a ŽST jsou stavbou dotčeny; jakým způsobem je přejezd v km 29,277 zabezpečen; odkud a kým je ovládáno přejezdové zabezpečovací zařízení ve stávajícím stavu apod.).

Odpověď: bylo doplněno

- 2) V dokumentaci zcela chybí údaje o tom, jaké úpravy zabezpečovacího zařízení vyplývají ze zrušení přejezdu P909 v km 29,277. V technické zprávě SO 201, kapitola 3. Stávající stav je pouze uvedeno, že přejezd je zabezpečen mechanickým přejezdovým zabezpečovacím zařízením PZM1 obsluhovaným ze St1 v ŽST Kolinec, další údaje chybí. Ze Základní dopravní dokumentace (ZDD) vyplývá, že v ŽST Kolinec na St1 je kontrolní stanoviště závislé pomocí EZ PZM 29,277 na staničním zabezpečovacím zařízení (SZZ). Údaje týkající se úpravy zabezpečovacího zařízení požadujeme doplnit (včetně situačního schématu zabezpečovacího zařízení s vyznačenými změnami).

Odpověď: bylo doplněno

2. Odbor plánování a koordinace výluk (O12)

(zpracovatel: Ing. P. Kuník, tel. 972 244 487)

Bez připomínek.

Souhrnné vyjádření odboru zabezpečovací a telekomunikační techniky SŽDC s. o. (O14)

10. 11. 2020 zn. 77539/2020-SŽ-GR-O14

Zasíláme souhrnné vyjádření odboru zabezpečovací a telekomunikační techniky k dokumentaci DUR výše uvedené stavby:

1) Zabezpečovací zařízení

Bez připomínek.

2) Sdělovací zařízení

(zpracovatel: Ing. Kapička, tel. 972 244 495)

Souhrnná technická zpráva

Kapitola „OCHRANNÉ PÁSMO LESA“ tento text nepatří do tohoto odstavce: „V rámci stavby dojde ke křížení stávajících sítí OŘ SPS Brno (kanalizace, vodovod). V místě tohoto křížení budou práce provedeny ručně s důrazem na ochranu stávajících sítí. Křížení bude provedeno za účasti zástupce OŘ Brno.“

Odpověď: bylo opraveno

Jinak bez připomínek.

Stanovisko k dokumentaci z hlediska ochrany jednotlivých složek životního prostředí SŽDC s. o. (O15)

07.12.2020 zn. 77657/2020-SŽ-GŘ-O15

Z předložené dokumentace se naše pozornost soustředila na části týkající se Vlivu stavby na životní prostředí. K výše uvedené dokumentaci konstatujeme, že problematice ochrany životního prostředí (ŽP) byla zpracovatelem věnována přiměřená pozornost. K předkládané dokumentaci pro společné povolení stavby dráhy (DUSP) nemáme žádné připomínky.

Stanovisko k dokumentaci z hlediska elektrotechniky a energetiky SŽDC s. o. (O24)

08.12.2020 zn. 85050/2020-ZŠ-GŘ-O24

Zrušení přejezdu v km 29,277 trati Horažďovice – Klatovy a zřízení náhradní komunikace:

Odbor elektrotechniky a energetiky k zaslané dokumentaci pro územní rozhodnutí výše uvedené stavby nemá připomínek.

Vyjádření k dokumentaci ve stupni DUR „Zrušení přejezdu v km 29,277 trati Horažďovice – Klatovy a zřízení náhradní komunikace“ SŽDC s. o. (O30)

18.11.2020 zn. 77455/2020-SŽ-GŘ-O30

Odbor bezpečnosti a krizového řízení Správy železnic prošel předloženou dokumentaci stavby a má připomínku:

1) Do vhodné části dokumentace (např. část B Souhrnná technická zpráva) požadujeme zapracovat požadavek na nutnost vyrozumění **HZS Správy železnic – JPO Plzeň** ve věci:

- zahájení stavby zrušení přejezdu
- ukončení stavby zřízení náhradní komunikace

Odpověď: bylo doplněno

- 2) Dále požadujeme do dokumentace část B Souhrnná technická zpráva doplnit číslo přejezdu (**Pxxx**) z důvodu jednoznačné identifikace přejezdu (např. nemožnost jednoznačné identifikace přejezdu v mapovém portálu GIS HZS PK).

Odpověď: bylo doplněno

Nesouhlasné souhrnné stanovisko Oblastního ředitelství Plzeň k dokumentaci k územnímu řízení a stavebnímu povolení stavby: „Zrušení přejezdu v km 29,277 trati Horažďovice - Klatovy a zřízení náhradní komunikace“

27.11.2020 zn. 27008/2020-SŽ-OŘ PLZ-OPS

Oblastní ředitelství Plzeň posoudilo shora uvedenou dokumentaci k územnímu řízení a stavebnímu povolení zpracované firmou:

SAGASTA s.r.o., Novodvorská 1010/14, 142 00 Praha, HIP – Emil Špaček

K předložené dokumentaci k územnímu řízení a stavebnímu povolení předkládá Oblastní ředitelství Plzeň připomínky jednotlivých odborných správ a odborů.

Připomínky SEE Plzeň

Souhlasím

Podepsala Eliášová Radka dne 16.11.2020

Připomínky SMT Plzeň

Souhlasím

Podepsala Frémundová Dana dne 25.11.2020

Připomínky SSZT Plzeň

Nesouhlasím

Nutno splnit podmínky:

SO 201 – 1.0.0.1. Technická zpráva

4. Návrh řešení

1. Budou provedeny úpravy elektrického zapojení staničního zabezpečovacího zařízení po zrušení elektromagnetického zámku a indikace v kolejové desce včetně zpracování realizačního projektu k provedení těchto úprav.

Odpověď: bylo doplněno

2. Bude provedena změna a schválení Situačního schémata a Závěrové tabulky žst. Kolinec.

Odpověď: bylo doplněno

SO 201 – 4.0.0.2 – Soupis prací

Dokumentace neřeší beze zbytku demontáže. Položky pro rušení zabezpečovacího zařízení obsahují pouze demontáž 2 ks mechanických závor.

3. Požadujeme doplnit zejména tyto položky: – Součástí odstranění přejezdového zabezpečovacího zařízení je demontáž 2 kusů mechanických závor včetně drátovodné trasy (drátovod, drátovodné sloupky včetně základu, odbočné body, žlaby.) od pohonu na stavědle ve výpravní budově k přejezdu. Dále bude demontován vlastní pohon přejezdového zabezpečovacího zařízení a elektromagnetický zámek umístěný u pohonu na stavědle.

Odpověď: bylo doplněno

Souhrnná technická zpráva

4. V čl. 1.7. Ochranné pásmo dráhy je chybně uvedeno OŘ Brno

Odpověď: bylo opraveno

5. V čl. 1.13.3 Opravit ve větě "Souběžně se stavbou NEBUDE ..." - na NEBUDOU

Odpověď: bylo opraveno

6. V čl. 6.2.1 2x Nahradit „SŽDC“ textem „Správa železnic, státní organizace“

Odpověď: bylo opraveno

Podepsal Mareš Ondřej Bc. dne 16.11.2020

Připomínky ST Plzeň

Nutno splnit podmínky:

7. Požadujeme doplnit majetkoprávní část s uvedením předpokládaného postupu nakládání s nově vzniklým majetkem. Jedná se zvláště o přejímku nové komunikace, podmínky pro údržbu a převzetí komunikace obcí.

Odpověď: je řešeno smluvně a bude doplněno

8. Rovněž požadujeme doplnit způsob vypořádání stavby na cizích pozemcích.

Odpověď: je řešeno smluvně a bude doplněno

9. V rámci SO 101 nutno opravit v TZ čl. 8.3.1. řešení šířky vozovky ve shodě s příčným profilem.

Odpověď: bylo doplněno

10. Od konce oblouku v km 0,658 do KÚ se jeví návrh komunikace v rozporu s TZ kdy návrhem ukončení v napojení na lesní cestu nedojde k navázání na komunikaci obsluhující stavbu na pozemku p.p.č. 145. Požadujeme doplnit komentář a způsob zajištění obsluhy uvedeného pozemku.

Odpověď: bylo doplněno

V rámci SO 201 - zrušení přejezdu

11. Situace uvedeného SO neodpovídá TZ, citované obnovení příkopu není ze situace patrné. Požadujeme doplnit reprofilaci příkopu v navazujících úsecích v min délce 15 m.

Odpověď: bylo doplněno

12. Pokud nebude doplněn podélný profil příkopu nutno uvést předpokládané parametry do situace (sklon a hloubku).

Odpověď: bylo doplněno

13. Příčný řez příliš neodpovídá situaci na místě - požadujeme prověřit.

Odpověď: bylo upraveno

14. Ve výkazu výměr chybí ke zrušeným a vyzískaným položkám přepravy uvedeného

Odpověď: bylo doplněno

15. V rámci SO nutno doplnit demontáže všech drátovodů a zařízení původního přejezdu včetně zajištění likvidace.

Odpověď: bylo doplněno

Podepsal Schejbal Pavel, Ing. dne 24.11.2020

Připomínky ÚŘP – Odbor technologie

Nutno splnit podmínky.

16. V rámci SO 201 je potřeba popsat i změny na ZZ vyvolané v důsledku zrušení přejezdu k km 29,277.

Odpověď: bylo doplněno

17. OŘ Plzeň požaduje s dostatečným časovým předstihem dodat veškeré potřebné podklady pro změnu ZDD a TTP.

Odpověď: bude řešeno v dalším stupni PD

Podepsal Sekyra Jan Ing. dne 25.11.2020

Připomínky ÚŘP – PO Plzeň

Nutno splnit podmínky.

18. SO 201 pojednává pouze o fyzickém zrušení uvedeného přejezdu. Je nutné doplnit navazující úpravu SZZ. Dojde ke zrušení závislosti PZM v km 29,277 na SZZ prostřednictvím EZ PZM 29,277 umístěném na St 1. Z toho vyplývá změna Závěrové tabulky a Situačního schématu, které budou podkladem pro aktualizaci ZDD.

Odpověď: bylo upraveno

Podepsal Fremund Karel, Ing. dne 25.11.2020

Připomínky SŽ – CTD – Dokumentace a evidence

Nesouhlasím

Nutno splnit podmínky.

19. PD navrhuje významné terénní úpravy, přičemž nejsou vůbec zohledněny stávající inženýrské sítě. Stávající sítě nejsou zakresleny v žádném výkresu ani řezu.

Odpověď: bylo upraveno

20. Pouhé konstatování "Před zahájením stavebních prací je nutné oslovit, přizvat správce inženýrských sítí k jejich vytyčení, aby nedošlo k jejich narušení a zásahu. Při pracích v ochranných pásmech inženýrských sítí je nutno dodržovat příslušné předpisy." je nedostatečné. Žádáme o dopracování a popis technického řešení.

+ 2x příloha

Odpověď: po zákresu stávajících sítí bylo zjištěno, že nedochází ke kolizi

Podepsal Čáp František dne 25.11.2020

Připomínky ÚT – Plzeň – oddělení investiční

Souhlasím za předpokladu vypořádání připomínek ostatních vyjadřovatelů.

Podepsal Úlovec Miroslav dne 30.11.2020

Vzhledem k zásadním nedostatkům v předložené dokumentaci požadujeme dodat opravenou a doplněnou dokumentaci k opětovnému vyjádření.

Ing. Radek Makovec
ředitel Oblastního ředitelství Plzeň

Přílohy

Příloha 1 – Situacni_vykres_-_1202018634

Příloha 2 – Vyjadreni_-_1202018634

Příloha 3 – Zadost_o_pripominky_k_DUR